

Program ZK KASA EET

verze 1.00

Uživatelská dokumentace programu

Úvod

Určení programu

Program KASA EET je drobná aplikace určena k evidenci a opravu hotovostních dokladů, jejich podepisování uživatelským certifikátem a odeslání na portály MF ČR. Více informací o EET naleznete na www.etrzby.cz. Na dokladech se tisknou informace o provozovně, pokladně a unikátní požadované kódy BKP a FIK.

Součástí programu je integrovaný editor tiskových forem dokladů, uživatel si tedy může snadno upravit výstupy.

Základní vlastnosti programu

Jednoduchost ovládání - umožňuje obsluhu i málo zkušeným uživatelům bez nutnosti většího zaškolení. Vzhledem k tomu, že program ve velké míře využívá standardní prvky Microsoft Windows, je práce ještě více usnadněna uživatelům, kteří již mají s tímto prostředím základní zkušenosti.

Přehlednost - je dosažena vhodným návrhem programu, především jednotným řešením záložek a jejich logické návaznosti. Prvky grafického prostředí jsou při práci uživatele velmi názorným vodítkem.

Univerzálnost - program je řešen tak, aby bylo možné nastavit maximální počet parametrů podle potřeby daného uživatele.

Co program vyžaduje

Jedná se o 32 bitový program určený pro práci v prostředí Windows Vista a vyšším, což určuje i minimální konfiguraci osobního počítače.

Jak program spustit

Program se spouští souborem „eetkasa.exe“ ze složky, ve které byl instalován (standardně C:\ZKSoft\leetKasa\Bin), popřípadě zástupcem spouštěcího souboru na ploše či v nabídce START.

Ovládání programu

Tato kapitola je zaměřena na popis těch prvků grafického uživatelského rozhraní, které se odlišují od standardu Microsoft Windows, a na to, jak se tyto prvky ovládají. Program je s výjimkou zadávání dat určen pro ovládání myší nebo jiným polohovacím zařízením, všechny jeho funkce jsou ale dostupné i z klávesnice. Její užití je určeno hlavně pro zkušené uživatele, protože může být v mnoha případech rychlejší, nicméně jí lze plně nahradit myš, pokud tato není k dispozici.

Ovládání editačních oken

Editační okna se ovládají těmito klávesami:

- | | |
|---------------------|--|
| ■ ENTER | potvrzení napsaného záznamu |
| ■ TAB | posun na následující položku |
| ■ SHIFT+TAB | posun na předchozí položku |
| ■ ESC | ukončení editace bez zápisu |
| ■ HOME | přesun na začátek editovaného řádku |
| ■ END | přesun na konec editovaného řádku |
| ■ DELETE | vymazání znaku na pozici kurzoru |
| ■ BACK SPACE | vymazání znaku vlevo od pozice kurzoru |

Sekce programu

Menu programu je rozčleněno do těchto základních bloků:

EET kasa

Tržba Nastavení O programu

DIČ poplatníka Pokladna Číslo provozovny Platnost klíče do :30.9.2019 10:02:44
 CZ1212121218 K1 11 Platnost klíče od :30.9.2016 10:02:44

- | | |
|-------------------|---|
| Tržba | zde si uživatel vytváří prodejky, který bude tisknout. Data může buď ručně podepsat a odeslat na portály MFČR a posléze vytisknout. |
| Nastavení | záložka slouží k nastavení výchozích hodnot a číselníků programu a k nastavení cest k požadovaným certifikátům. |
| O programu | Informace o verzi programu, autorovi a registrovaném zákazníkovi. Také je možné odsud spustit proces registrace a nápovědu. |

V dalším popisu budou probrány dle důležitosti.

Tržba

Výchozí záložka programu, která se zobrazí po jeho spuštění. Zde se uživatelé zobrazí seznam posledních 200 vytvořených záznamů. Stisknutím tlačítka **Podrobnosti** přepíná mezi zobrazením seznamu a podrobností dokladu.

1. Nový doklad: první krok při vytváření nového dokladu. Stisk tohoto tlačítka vás automaticky přenesne na záložku **Podrobnosti o dokladu** a přesune do pole **Cena/MJ**. Zde stačí zadat částku dokladu s DPH a stiskem tlačítka **Vložit do seznamu** doklad uložíte a připravíte k odeslání. Nově založený doklad, který nebyl zatím odeslán má světle béžovou barvu.

2. Odeslat tržbu: tato transakce zkontroluje, zda jsou správně nastaveny cesty ke všem certifikátům, podepíše se právě zpracováváný doklad (vytvoří se kód BKP) a zakódovaný doklad se posle na přednastavený server státní správy. K poslání je třeba připojení počítače k internetu. Výsledkem úspěšného poslání je

vrácený kód FIK, který se uloží do dokladu. Úspěšně odeslaný doklad je obarven světle zeleně.

3. Tisk dokladu: otevře se formulář s náhledem výsledného dokladu umožňující jeho tisk. Pokud doklad nebyl odeslán, program se nejprve pokusí jej znovu poslat a teprve potom tisknout.

Tlačítko **Vymazat doklad** umožňuje označený záznam smazat. Tato volba je dostupná pouze v případě, že doklad ještě nebyl odeslán.

Pole **Poznámka** a tlačítko **Uložit změny** povolí uživateli dopsat si k dokladu svoji poznámku. Tuto je možné tisknout i na dokladu.

Nastavení

Záložka slouží k nastavení výchozích hodnot a číselníků programu a k nastavení cest k požadovaným certifikátům.

Výchozí odběratel: zde je možné vybrat z adresáře firmu, která se bude automaticky vkládat do nově vytvořených dokladů.

Moje firma: v adresáři je třeba vyplnit údaje o firmě uživatele, která se bude tisknout na hlavičce vystaveného daňového dokladu.

Výchozí sazba DPH: sazba, která se nastaví pro vkládání položek nově založeného dokladu. Uživatel ji může na každém dokladu přepsat.

DIČ, Pokladna, Provozovna: povinné údaje vyžadované specifikací komunikace EET. Kód provozovny musí být číselný a odpovídat provozovně uživatele nastavené na webu www.etrzby.cz

Cesta a heslo k osobnímu certifikátu: certifikáty by měly být uloženy v podsložce **Cert** programu eetkasa. Každý uživatel si musí na webu etrzby.cz zažádat o svůj osobní certifikát který potom do této podsložky umístí (volba **Otevřít složku s certifikáty**). V poli **Cesta** se musí zapsat jméno souboru, ve kterém je uložen, v poli **Heslo** potom zadat k tomuto certifikátu přednastavené heslo.

Ostatní editovatelná pole serveru a kořenových certifikátů jsou důležitá pro podepsání a přenos datové zprávy a doporučujeme ponechat přednastavené hodnoty.

Tisk dokladu

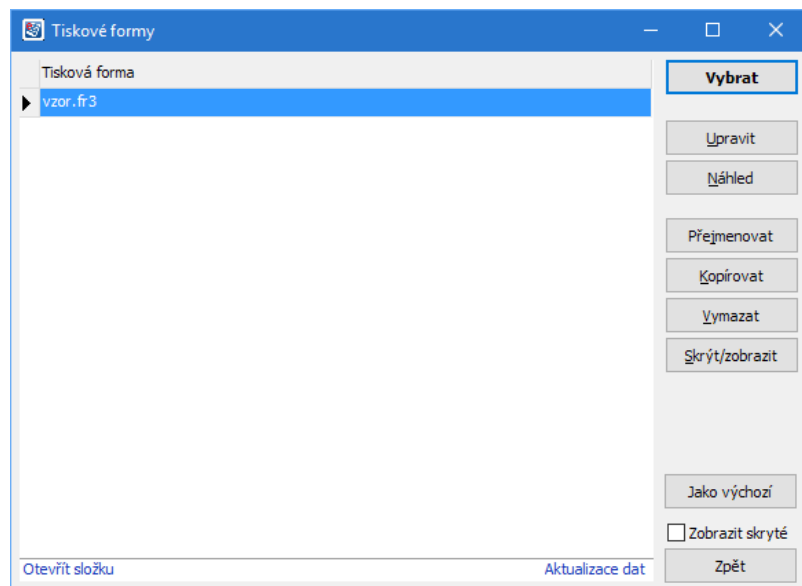
Transakce je určena k tisku načtených či vytvořených dat do uživatelsky definovatelných tiskových forem. Je tedy možné změnit velikost písma, velikost a typ kódů i celkové uspořádání, případně doplnit rámečky a další grafické prvky.

Po spuštění dialogové okno s náhledem poslední použité tiskové formy, který je přímo připraven k tisku. Dialog obsahuje dva řídicí panely.

Horní umožňuje přímý tisk, změnu aktivně zobrazované stránky či měřítka a nakonec tlačítka exportu výstupu do formátů PDF, RTF a XLS. Dolní panel potom mění nastavení počtu kopií každého kódu, číslo štítku, od kterého se má začít tisknout a hlavně přepínač tiskových forem (tlačítko **Tisková forma**).

Tiskové formy

V základu systém obsahuje několik přednastavených tiskových forem. Většinou jsou nastaveny, aby používaly stejný zdroj dat jako transakce **Tisk štítků**. Tyto formy si uživatel může sám upravit pomocí zabudovaného designéru.



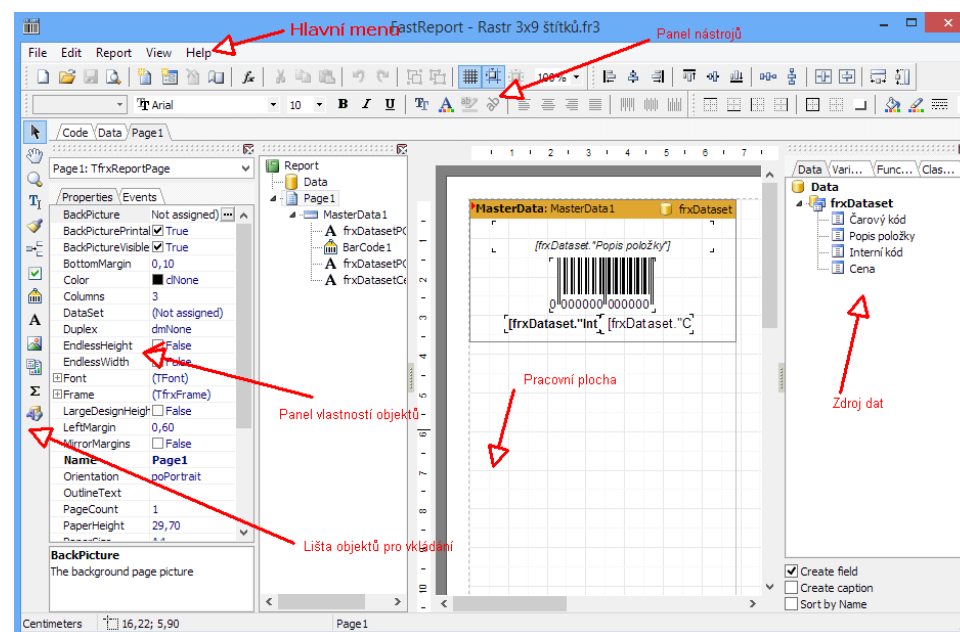
Dialog pro výběr tiskové formy obsahuje kromě tlačítka **Vybrat** i několik dalších voleb pro jejich organizaci či úpravy.

Nepotřebné formy je možné **Vymazat** nebo jen **Skrýt**. Stávající formy může uživatel **Přejmenovat** či **Kopírovat** do nové s jiným jménem.

Existující formy je možné prohlédnout pomocí tlačítka **Náhled** či je otevřít ve speciálním editoru.

Úprava tiskových forem

Štítky je možné upravovat dodávaným integrovaným vizuálním návrhářem sestav, který poskytuje uživateli všechny nástroje potřebné pro navrhování a zobrazení náhledu reportu. Rozhraní designéra obsahuje několik panelů nástrojů, které mohou být libovolně ukotvené.



Podrobný návod pro tvorbu reportů naleznete na webových stránkách firmy Fast-report <http://www.fast-report.com/cz/product/fast-report-vcl-5/> - dodavatele reportovacího modulu.

Po dokončení úprav štítku zavřete okno pomocí křížku. Report se automaticky uloží.

Registrace programu

Po nainstalování se program EANprint chová jako demoverze – je možné pracovat s daty, zobrazit náhled, ale není možné jej vytisknout. Pro využití všech funkcí programu je třeba produkt zaregistrovat – zapsat přidělené licenční číslo.

Je nutné vyplnit všechna pole. Pokud licenční číslo souhlasí, objeví se hlášení, že registrace proběhla v pořádku a program je možné plně využít. O tom, zda je produkt zaregistrován je možné se přesvědčit v menu **O programu**.

Informace o programu

Zde se zobrazují informace o autorovi a verzi programu a o zákazníkovi, kterému je program určen.

Kliknutím na podtržený link vedle návštějí E-mail lze poslat dotazy či připomínky k programu přímo autorovi, po stisku adresy vedle návštějí URL se otevře internetový prohlížeč na adrese firmy ZKSoft.